

natour.NAH.zentrum Schillat-Höhle

Riesenbergstr. 2a
31840 Hessisch Oldendorf

Tel: +49 5751 403980

anfrage@schillathoehle.de
<https://www.schillathoehle.de/de/home/>

Informationen für Menschen mit Hörbehinderung und gehörlose Menschen

Die Informationen zur Barrierefreiheit wurden am 24. September 2020 im Rahmen des Systems "Reisen für Alle" erhoben.

Detailinformationen zu Treppen, Aufzügen / Treppenliften, Rampen, Automaten und speziellen Türen auf dem Weg zu einzelnen Bereichen finden Sie in der entsprechenden Kategorie.

Fotos zur Einrichtung



natour.NAH.zentrum
Schillat-Höhle

©Schillat-Höhle

Parken

Parkplatz



Parkplatz

©Simon Kesting



Parkplatz

©Simon Kesting

Es ist ein Parkplatz vorhanden.

Es ist mindestens 1 Parkplatz für Menschen mit Behinderung vorhanden.

Es gibt 3 Stellplatz/-plätze für Menschen mit Behinderung.

Stellplatzbreite: 350 cm

Stellplatzlänge: 500 cm

Entfernung des Stellplatzes/der Stellplätze für Menschen mit Behinderung zum Eingangsbereich: 20 m

Der Stellplatz / die Stellplätze für Menschen mit Behinderung ist/sind nicht gekennzeichnet.

Anmerkungen für den Gast: Gäste mit Mobilitätseinschränkung können am großen Parkplatz vorbei in den Wirtschaftsweg fahren und neben dem Haus auf der Schotterfläche parken.

Eingang

Eingangsbereich



Eingangsbereich

©Simon Kesting

Anmerkungen für den Gast: Baugleiche Türen vorne und seitlich am Wanderzentrum

Wanderzentrum

Tresen / Kasse



Schalter/Tresen/
Kasse

©Simon Kesting

Das Kassendisplay/die Preisangabe an der Kasse ist gut erkennbar (z.B. groß oder schwenkbar).

Schillat-Höhle und Steinbruch

Ausstellungsraum/weitläufiger Raum

Schillat-Höhle



Ausstellungsraum/
weitläufiger Raum

©Simon Kesting



Ausstellungsraum/
weitläufiger Raum

©Simon Kesting



Ausstellungsraum/
weitläufiger Raum

©Simon Kesting

Es gibt akustische Informationen.

Steinbruch



Steinbruch

©Simon Kesting



Steinbruch

©Simon Kesting



Steinbruch

©Simon Kesting



Steinbruch

©Simon Kesting

Anmerkungen für den Gast: Freifläche mit Rundumblick in den Steinbruch

Blick in den Steinbruch vom Höhleneingang aus



Blick in den
Steinbruch vom
Höhleneingang aus

©Simon Kesting

Es gibt akustische Informationen.

Anmerkungen für den Gast: Erklärungen nur durch den Höhlenführer. Hier kann der Steinbruch vom Treppenabsatz aus überblickt werden, die Treppenbenutzung ist also optional.

Aufzug vom Café in die Höhle



Aufzug vom Café in
die Höhle

©Simon Kesting



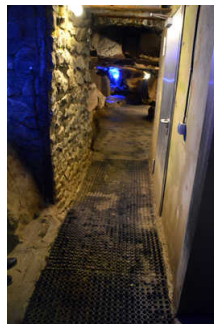
Aufzug vom Café in
die Höhle

©Simon Kesting



Aufzug vom Café in
die Höhle

©Simon Kesting



Aufzug vom Café in
die Höhle

©Simon Kesting

Ein abgehender Notruf im Aufzug wird akustisch bestätigt, z.B. durch eine Gegensprechanlage.

Anmerkungen für den Gast: Aufzug wird ausschließlich von Personal per Schlüssel bedient, ein eigenständiger Zugang zur Höhle ist nicht möglich.

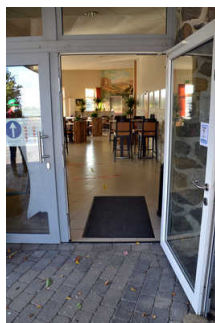
Schillat-Café mit WC und Zugang zum Höhlenaufzug

Schillat-Café



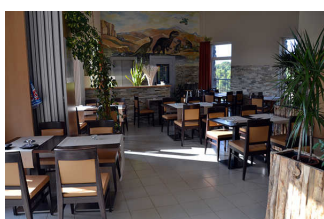
Schillat-Café

©Simon Kesting



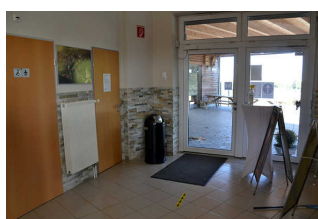
Schillat-Café

©Simon Kesting



Schillat-Café

©Simon Kesting



Schillat-Café

©Simon Kesting



Schillat-Café

©Simon Kesting

Es gibt Tische mit heller und blendfreier Beleuchtung.

Anzahl: ca. 9 Tisch/Tische

Es sind Tische vorhanden, an denen keine Lampen stehen oder hängen, die das Gesichtsfeld bzw. den Blickkontakt stören.

Anzahl: ca. 9 Tisch/Tische

Es gibt keine Sitzbereiche mit geringen Umgebungsgeräuschen.

Hilfsmittel

Alarm/Hilfsmittel

Es gibt keinen Alarm.

Aufzug: Höhlenaufzug

Ein abgehender Notruf im Aufzug wird akustisch bestätigt, z.B. durch eine Gegensprechanlage.

Es gibt keine induktive Höranlage am Schalter/Tresen/an der Rezeption.

In weiteren (Tagungs-) Räumen ist keine induktive Höranlage vorhanden.

Es sind keine technischen Möglichkeiten der Informationsvermittlung vorhanden.